



คู่มือแนวทางปฏิบัติสำหรับผู้ประกอบการ
ในการขอตราส่งเสริมผลิตภัณฑ์และบริการ
จากความหลากหลายชีวภาพ



สำนักงานพัฒนาเศรษฐกิจจากฐานทรัพยากรชีวภาพ (องค์การมหาชน)

คำนำ

สำนักงานพัฒนาเศรษฐกิจจากฐานชีวภาพ (องค์การมหาชน) หรือ BEDO ได้จัดทำคู่มือแนวทางปฏิบัติสำหรับผู้ประกอบการในการขอรับขอตราส่งเสริมผลิตภัณฑ์และบริการจากความหลากหลายชีวภาพ หรือตราส่งเสริมฯ เพื่อเป็นแนวทางให้แก่ผู้ประกอบการที่สนใจขอรับตราส่งเสริมฯ นำไปปรับใช้กับกระบวนการผลิตผลิตภัณฑ์ ภายในคู่มือประกอบด้วยความเป็นมาของตราส่งเสริมฯ หลักเกณฑ์ที่ใช้ในการพิจารณาตรวจประเมิน ขั้นตอนการให้ตราส่งเสริมฯ ประโยชน์ที่ผู้ประกอบการจะได้รับ และระเบียบปฏิบัติที่เกี่ยวข้องกับตราส่งเสริมฯ โดยผู้ประกอบการที่สนใจจะได้นำไปศึกษาทำความเข้าใจกับหลักเกณฑ์ในการพิจารณาตามองค์ประกอบ 3 ประการ ได้แก่ การใช้ทรัพยากรชีวภาพหรือภูมิปัญญาท้องถิ่นเป็นองค์ประกอบกระบวนการผลิตที่เป็นมิตรกับความหลากหลายชีวภาพ และการปันรายได้บางส่วนไปอนุรักษ์ฟื้นฟูแหล่งทรัพยากรชีวภาพ พร้อมทั้งแนวทางการปฏิบัติเพื่อเตรียมความพร้อมในการตรวจประเมินและข้อกำหนดต่างๆ ที่เกี่ยวข้อง

BEDO หวังเป็นอย่างยิ่งว่าคู่มือเล่มนี้จะมีประโยชน์แก่ผู้สนใจและประชาชนทั่วไป สามารถเป็นแนวทางให้แก่ผู้ประกอบการที่สนใจขอรับตราส่งเสริมฯ เตรียมความพร้อมเพื่อพัฒนาศักยภาพการผลิตและสินค้าเพื่อยกระดับผลิตภัณฑ์ให้มีความน่าสนใจยิ่งขึ้น พร้อมกันนี้ยังได้รับสิทธิประโยชน์ที่ช่วยส่งเสริมให้ผลิตภัณฑ์ที่ได้รับตราส่งเสริมฯ มีความน่าเชื่อถือสามารถแข่งขันได้ในช่องทางการตลาดต่างๆ อย่างเหมาะสม

กลุ่มกิจการพัฒนาเศรษฐกิจชุมชน

สำนักงานพัฒนาเศรษฐกิจจากฐานชีวภาพ (องค์การมหาชน)

**คู่มือแนวทางปฏิบัติสำหรับผู้ประกอบการ
ในการขอตราส่งเสริมผลิตภัณฑ์และบริการจากความหลากหลายชีวภาพ**

สารบัญ	หน้า
โครงการตราส่งเสริมผลิตภัณฑ์และบริการจากความหลากหลายชีวภาพ	1
กลุ่มเป้าหมาย	1
จุดมุ่งหมายของการสร้างตราส่งเสริมผลิตภัณฑ์และบริการจากความหลากหลายชีวภาพ	2
ความหมายผลิตภัณฑ์และบริการจากความหลากหลายชีวภาพ	2
ทำอย่างไรจึงจะได้ตราส่งเสริมผลิตภัณฑ์และบริการจากความหลากหลายชีวภาพ	3
กระบวนการตรวจประเมินตราส่งเสริมผลิตภัณฑ์และบริการจากความหลากหลายชีวภาพ	4
ประโยชน์ที่กลุ่มชุมชนหรือผู้ประกอบการจะได้รับ	7
หลักเกณฑ์การตรวจประเมิน	9
เอกสารหลักฐานประกอบการยื่นคำขอ	13
ภาคผนวก	
ก คำขอรับตราส่งเสริมผลิตภัณฑ์และบริการจากความหลากหลายชีวภาพ	14
ข นิยามศัพท์	20
ค เกณฑ์การประเมิน	22
ง ประกาศนียบัตร	23
จ แบบประเมินตนเอง	25

โครงการตราส่งเสริมผลิตภัณฑ์และบริการจากความหลากหลายชีวภาพ (BioEconomy Promotion Mark)

สำนักงานพัฒนาเศรษฐกิจจากฐานชีวภาพ (องค์การมหาชน) หรือ สพภ. มีภารกิจในการส่งเสริมและสนับสนุนให้เกิดการนำเอาทรัพยากรความหลากหลายทางชีวภาพและภูมิปัญญาท้องถิ่นมาพัฒนาและต่อยอดให้เกิดมูลค่าทางเศรษฐกิจ สร้างเงินสร้างรายได้ อีกทั้งการใช้ประโยชน์จากฐานทรัพยากรความหลากหลายทางชีวภาพยังเป็นเครื่องมือเพื่อนำไปสู่การอนุรักษ์ความหลากหลายทางชีวภาพและภูมิปัญญาท้องถิ่นที่ยั่งยืนตามหลักการ BEDO Concept

โครงการตราส่งเสริมผลิตภัณฑ์และบริการจากความหลากหลายชีวภาพ (BioEconomy Promotion Mark) จึงเป็นเครื่องมือหนึ่งในการสนับสนุนให้ธุรกิจของกลุ่มชุมชนหรือผู้ประกอบการเกิดความยั่งยืน มีผลิตภัณฑ์ที่ได้รับการยอมรับจากลูกค้าและตลาด ด้วยการนำเอาทรัพยากรจากความหลากหลายชีวภาพมาใช้อย่างคุ้มค่า และมีผลิตภัณฑ์และกระบวนการผลิตที่เป็นมิตรกับความหลากหลายทางชีวภาพ ซึ่งเป็นแนวโน้มของธุรกิจในอนาคตที่ตลาดต้องการ

สพภ. ส่งเสริมและสนับสนุนให้กลุ่มชุมชนหรือผู้ประกอบการหลายแห่งดำเนินธุรกิจจากฐานทรัพยากรชีวภาพและภูมิปัญญาท้องถิ่นโดยมีองค์ประกอบสำคัญ 3 ประการคือ

- 1) มีการใช้ทรัพยากรชีวภาพที่มีอยู่ในชุมชนในการผลิต/ดำเนินงาน (Local Content)
- 2) มีผลิตภัณฑ์และกระบวนการผลิต/ดำเนินงานเป็นมิตรกับความหลากหลายทางชีวภาพ (Biodiversity Friendly)
- 3) มีการแบ่งปันรายได้กลับไปอนุรักษ์และฟื้นฟูทรัพยากรชีวภาพต้นทาง (Future of the Origin)

อย่างไรก็ตามการสร้างความสำเร็จกับผู้บริโภคและสร้างโอกาสทางการตลาดเป็นสิ่งที่ต้องพัฒนาอย่างต่อเนื่องเพื่อนำไปสู่การขยายตัวของตลาดเดิมและสร้างโอกาสของตลาดใหม่ ในอนาคตตราส่งเสริมฯ จึงเป็นเครื่องมือสำคัญที่ช่วยให้ธุรกิจเติบโตได้อย่างยั่งยืน รวมทั้งยังช่วยให้ผู้บริโภคเกิดความตระหนักถึงการรักษาทรัพยากรชีวภาพอย่างยั่งยืนอีกด้วย

กลุ่มเป้าหมาย

คู่มือฉบับนี้จัดทำขึ้นเพื่อเป็นแนวปฏิบัติแก่กลุ่มชุมชนหรือผู้ประกอบการที่มีความสนใจและต้องการพัฒนาธุรกิจตามหลักการ BEDO Concept และนำไปสู่การได้รับตราส่งเสริมผลิตภัณฑ์และบริการจากความหลากหลายชีวภาพ โดยการตรวจสอบคุณสมบัติ การตรวจประเมินของกลุ่มชุมชนหรือผู้ประกอบการ โดยพิจารณาตามองค์ประกอบ 3 ประการ ทั้งนี้ สพภ. จะให้คำแนะนำรวมถึงข้อเสนอแนะและแนวทางในการเตรียมความพร้อม เพื่อให้ผลิตภัณฑ์และบริการเป็นไปตามแนวทางการดำเนินธุรกิจจากความหลากหลายชีวภาพอย่างยั่งยืน

จุดมุ่งหมายของการสร้างตราส่งเสริมผลิตภัณฑ์และบริการจากความหลากหลายชีวภาพ

1. เพื่อเป็นเครื่องมือส่งเสริมในการดำเนินธุรกิจจากความหลากหลายชีวภาพอย่างยั่งยืน
2. ช่วยสร้างความน่าเชื่อถือและภาพลักษณ์ให้กับผลิตภัณฑ์และบริการควบคู่ไปกับการสร้างโอกาสทางการตลาด

ความหมายผลิตภัณฑ์และบริการจากความหลากหลายชีวภาพ

ผลิตภัณฑ์จากความหลากหลายชีวภาพ หมายถึง ผลิตภัณฑ์ที่ใช้วัตถุดิบซึ่งเป็นทรัพยากรชีวภาพที่มีอยู่ในท้องถิ่น และใช้ภูมิปัญญาหรือองค์ความรู้ของท้องถิ่นมาผลิตเป็นผลิตภัณฑ์ การใช้ทรัพยากรในท้องถิ่นเป็นแนวทางสำคัญในการรักษาความสมดุลทางธรรมชาติ ที่เรียกว่า “ความหลากหลายทางชีวภาพหรือความหลากหลายของสิ่งมีชีวิต” ซึ่งเป็นข้อกำหนดหนึ่งจากการประชุมสุดยอดระดับโลกด้านความหลากหลายทางชีวภาพ โดยสหประชาชาติ และในการสัมมนาอนุสัญญาว่าด้วยความหลากหลายทางชีวภาพกับความพร้อมของประเทศไทย ในปี.ศ. 2539 ได้กำหนดความหมายของความหลากหลายทางชีวภาพว่า “สิ่งมีชีวิตทุกรูปแบบทั้งสัตว์ พืชและจุลินทรีย์ ทั้งที่อยู่บนบก และในน้ำ เป็นแหล่งทรัพยากรที่เป็นประโยชน์ต่อการเกษตร การแพทย์และสาธารณสุข การพาณิชย์และการอุตสาหกรรม”

การบริการ หมายถึง งานที่ปฏิบัติรับใช้ หรืองานที่ให้ความสะดวกต่างๆ เกิดจากการปฏิสัมพันธ์ระหว่างผู้ที่ต้องการใช้บริการกับผู้ให้บริการ ในรูปแบบกิจกรรมผลประโยชน์หรือความพึงพอใจที่ผู้ให้บริการจัดทำขึ้นเพื่อสนองความต้องการแก่ผู้บริโภค และเพื่อส่งเสริมการขายให้มีประสิทธิภาพ

การบริการจากความหลากหลายชีวภาพ หมายถึง การบริการที่ดำเนินการตามหลักการของ สภท. (BEDO Concept) โดยใช้ฐานทรัพยากรความหลากหลายชีวภาพและภูมิปัญญาท้องถิ่น ส่งเสริมการพัฒนาเศรษฐกิจที่ยั่งยืน ซึ่งประกอบไปด้วยบริการด้านต่าง ๆ เช่น ท่องเที่ยวเชิงนิเวศ ท่องเที่ยวเชิงสุขภาพ ท่องเที่ยวเชิงเกษตร หรือสถานบริการเพื่อสุขภาพ ฯลฯ

ภูมิปัญญาท้องถิ่น หมายถึง องค์ความรู้ของบุคคลต่างๆ ในชุมชนนั้นๆ ซึ่งเกิดจากการเรียนรู้ ลองผิดลองถูก ด้วยประสบการณ์ การสร้างสรรค์ สังสรรค์และถ่ายทอดกันต่อๆ มาจากรุ่นหนึ่งไปสู่รุ่นหนึ่ง ซึ่งมีการปรับวิธีการ ประยุกต์ไปตามความเหมาะสม จนเกิดเป็นความรู้ใหม่อย่างต่อเนื่องในชุมชนนั้น ภูมิปัญญาในแต่ละท้องถิ่นจึงมีความโดดเด่นตรงที่มีเอกลักษณ์เฉพาะตัว ที่สะท้อนถึงวิถีชีวิตในชุมชน เป็นส่วนหนึ่งของวัฒนธรรมชุมชน แสดงถึงการปรับตัว การแก้ไขปัญหาการเรียนรู้ของคนในชุมชน การนำภูมิปัญญาท้องถิ่นมาใช้ในการผลิตผลิตภัณฑ์จึงเป็นส่วนหนึ่งของการถ่ายทอดองค์ความรู้ที่มีอยู่ในชุมชนมาทำให้เกิดคุณค่า และสร้างคุณภาพภูมิปัญญาในวัฒนธรรมของชุมชนของตนเอง

ตราส่งเสริมผลิตภัณฑ์และบริการจากความหลากหลายชีวภาพ หมายถึง เครื่องหมายส่งเสริมผลิตภัณฑ์และบริการที่มาจาก การสนับสนุนส่งเสริมการดำเนินงานการใช้ประโยชน์จากทรัพยากรความหลากหลายชีวภาพ เพื่อการสร้างรายได้ของชุมชนอย่างยั่งยืน ตามแนวทาง BEDO Concept ของสำนักงานพัฒนาเศรษฐกิจจากฐานชีวภาพ (องค์การมหาชน) ดังนี้

1. Local Content Product/Service
<ul style="list-style-type: none"> มีการใช้ทรัพยากรชีวภาพที่มีอยู่ในชุมชนในการผลิต/ดำเนินงาน
2. Biodiversity Friendly
<ul style="list-style-type: none"> มีผลิตภัณฑ์และกระบวนการผลิต/ดำเนินงานเป็นมิตรกับความหลากหลายทางชีวภาพ
3. Future of the Origin
<ul style="list-style-type: none"> มีการแบ่งปันรายได้กลับไปอนุรักษ์และฟื้นฟูทรัพยากรชีวภาพต้นทาง

ทำอย่างไรจึงจะได้ตราส่งเสริมผลิตภัณฑ์และบริการจากความหลากหลายชีวภาพ

สำหรับกลุ่มชุมชนหรือผู้ประกอบการที่ให้ความสนใจโครงการตราส่งเสริมผลิตภัณฑ์และบริการจากความหลากหลายชีวภาพ สพภ. ได้กำหนดแนวปฏิบัติไว้ 3 ประการ ได้แก่

- 1) มีการใช้ทรัพยากรชีวภาพที่มีอยู่ในชุมชนในการผลิต/ดำเนินงาน (Local Content)
- 2) มีผลิตภัณฑ์และกระบวนการผลิต/ดำเนินงานเป็นมิตรกับความหลากหลายทางชีวภาพ (Biodiversity Friendly)
- 3) มีการแบ่งปันรายได้กลับไปอนุรักษ์และฟื้นฟูทรัพยากรชีวภาพต้นทาง (Future of the Origin)

โดยมีรายละเอียดในวิธีหรือแนวทางในการปฏิบัติ และเกณฑ์ในการพิจารณาดังต่อไปนี้

1. คุณสมบัติของกลุ่มชุมชนหรือผู้ประกอบการที่มีสิทธิ์ในการขอตราส่งเสริมฯ

วิสาหกิจชุมชน/สหกรณ์	ห้างหุ้นส่วน/บริษัท (SMEs)
1. มีระยะเวลาจัดตั้งไม่น้อยกว่า 1 ปี	1. เป็นนิติบุคคลตามกฎหมาย
2. มีการระดมทุนภายในกลุ่ม	2. มีระยะเวลาจัดตั้งไม่น้อยกว่า 1 ปี
3. มีผู้นำกลุ่ม	3. ต้องดำเนินงานสอดคล้องตามกฎหมายที่เกี่ยวข้อง
4. มีระเบียบปฏิบัติเพื่อใช้ในการบริหารจัดการกลุ่ม	4. มีกิจกรรมเพื่อสังคมหรือกิจกรรมที่แสดงออกถึงความรับผิดชอบต่อสังคม
5. มีการจัดสรรผลประโยชน์คืนสู่สมาชิก ด้วยความเป็นธรรม	
6. มีการดำเนินงานตามหลักการและวิธีการของกลุ่ม	
7. สมาชิกกลุ่มมีส่วนร่วมในการบริหารจัดการกลุ่ม	

2. คุณสมบัติของผลิตภัณฑ์หรือบริการ

- 2.1 เป็นผลิตภัณฑ์หรือบริการที่ใช้วัตถุดิบซึ่งเป็นทรัพยากรความหลากหลายทางชีวภาพที่มีอยู่ในชุมชนในการผลิต/การดำเนินงาน

2.2 เป็นผลิตภัณฑ์ที่มีการบรรจุหีบห่อเรียบร้อย มีชื่อผู้ผลิต วิสาหกิจชุมชน ผู้ประกอบการ SME บริษัท หรือสถานประกอบการ แสดงไว้ที่หีบห่อที่บรรจุ รวมถึงมาตรฐานของผลิตภัณฑ์ที่ได้รับจากหน่วยงานต่างๆ (ถ้ามี) และ/หรือมาตรฐานอื่นๆที่เกี่ยวข้อง

กระบวนการตรวจประเมินตราส่งเสริมผลิตภัณฑ์และบริการจากความหลากหลายชีวภาพ

ขั้นตอนที่ 1 กลุ่มชุมชนหรือผู้ประกอบการยื่นใบคำขอมายัง สพภ.

ขั้นตอนที่ 2 การตรวจหลักฐานและการขอเอกสารเพิ่มเติม

2.1) สพภ. ดำเนินการตรวจสอบเอกสารใบคำขอ ภายใน 30 วัน นับแต่วันที่รับคำขอ หากพบว่าคำขอไม่เป็นไปตามเงื่อนไขที่กำหนด สพภ. จะแจ้งข้อบกพร่องไปยังผู้ยื่นคำขอเพื่อแก้ไขและยื่นคำขอใหม่อีกครั้ง

2.2) หากคำขอเป็นไปตามเงื่อนไข สพภ. จะดำเนินการออกเอกสารไปยังกลุ่มชุมชนหรือผู้ประกอบการเพื่อขอเอกสารหลักฐานเพิ่มเติม

ขั้นตอนที่ 3 การตรวจประเมินเบื้องต้นโดยฝ่ายเลขานุการฯ

3.1) เมื่อกลุ่มชุมชนหรือผู้ประกอบการส่งเอกสารหลักฐานเพิ่มเติมมายัง สพภ. ครบถ้วน ฝ่ายเลขานุการจะนัดหมายเพื่อลงพื้นที่ตรวจประเมินตามเกณฑ์ที่กำหนด ภายใน 45 วัน นับแต่วันที่มีการส่งเอกสารหลักฐานเพิ่มเติมครบถ้วน

3.2) คณะกรรมการตรวจประเมินเบื้องต้น ประกอบไปด้วย 1) ผู้อำนวยการกลุ่มกิจการพัฒนาเศรษฐกิจชุมชน เป็นประธานกรรมการตรวจประเมิน 2) ผู้แทนจากกลุ่มกิจการต่างๆ ของ สพภ. ตามความเหมาะสม 3) เจ้าหน้าที่พัฒนาเศรษฐกิจจากฐานชีวภาพประจำกลุ่มกิจการพัฒนาเศรษฐกิจชุมชนซึ่งมีหน้าที่ความรับผิดชอบในแต่ละภูมิภาค เป็น เลขานุการคณะกรรมการตรวจประเมิน

3.3) คณะกรรมการตรวจประเมินเบื้องต้นจะดำเนินการตรวจประเมินโดยการตรวจพินิจสถานที่ดำเนินการ ตรวจประเมินจากเอกสารหลักฐาน การสัมภาษณ์ผู้ประกอบการ การสังเกตการณ์ปฏิบัติงานจริงของกิจกรรมต่าง ๆ ที่เกี่ยวข้องกับการดำเนินงานตามหลัก 3 ประการ ได้แก่ 1. มีการใช้ทรัพยากรชีวภาพที่มีอยู่ในชุมชนในการผลิต/ดำเนินงาน 2. ผลิตภัณฑ์และกระบวนการผลิตเป็นมิตรกับความหลากหลายทางชีวภาพ และ 3. มีการนำรายได้ส่วนกลับไปอนุรักษ์ฟื้นฟูทรัพยากรชีวภาพต้นทาง

3.4) คณะกรรมการตรวจประเมินจะบันทึกสิ่งที่ตรวจพบจากการตรวจประเมินตามแบบประเมินหรือจดบันทึกในเอกสารอื่นใดเพื่อเป็นหลักฐานประกอบการพิจารณาให้ตราส่งเสริมต่อไป หลังจากเสร็จสิ้นการตรวจประเมิน คณะผู้ตรวจประเมินจะประชุมร่วมกันเพื่อสรุปผลการลงพื้นที่ตรวจประเมินในสถานที่ผลิตหรือสถานที่อื่นใดก็ได้ และจัดทำสรุปรายงานการตรวจประเมินพร้อมแนบเอกสารหลักฐานประกอบ(ถ้ามี) เพื่อนำเสนอต่อคณะกรรมการอนุมัติให้ใช้ตราส่งเสริมฯ ในลำดับต่อไป

ขั้นตอนที่ 4 การอนุมัติตราส่งเสริมฯ โดยคณะกรรมการพิจารณาอนุญาตให้ใช้ตราส่งเสริมฯ

องค์ประกอบคณะกรรมการ

1) ผู้อำนวยการ สพภ.	ประธานกรรมการ
2) รองผู้อำนวยการ สพภ. (กลุ่มภารกิจด้านพัฒนาเศรษฐกิจและการใช้ประโยชน์อย่างยั่งยืน)	กรรมการ
3) ผู้อำนวยการกลุ่มกิจการอนุรักษ์และการใช้ประโยชน์อย่างยั่งยืน	กรรมการ
4) ผู้อำนวยการกลุ่มกิจการกลุ่มกิจการพัฒนาธุรกิจและการตลาด	กรรมการ
5) ผู้อำนวยการกลุ่มกิจการการต่างประเทศ	กรรมการ
6) ผู้อำนวยการกลุ่มกิจการพัฒนากลยุทธ์และนวัตกรรม	กรรมการ
7) ผู้อำนวยการกลุ่มกิจการจัดการองค์ความรู้และเทคโนโลยีสารสนเทศ	กรรมการ
8) ผู้อำนวยการกลุ่มกิจการกฎหมาย	กรรมการ
9) ผู้อำนวยการกลุ่มกิจการพัฒนาทรัพย์สินทางปัญญา	กรรมการ
10) ผู้อำนวยการกลุ่มกิจการพัฒนาเศรษฐกิจชุมชน	กรรมการเลขานุการ

4.1) เลขานุการคณะกรรมการนำเสนอผลการตรวจประเมินเบื้องต้นต่อคณะกรรมการพิจารณาอนุญาตให้ใช้ตราส่งเสริมฯ ภายใน 60 วัน นับแต่วันที่มีการส่งเอกสารหลักฐานเพิ่มเติมครบถ้วน เพื่อพิจารณาอนุมัติให้ใช้ตราส่งเสริมฯ ตามหลักเกณฑ์ของ สพภ. โดยผลการพิจารณาของคณะกรรมการพิจารณาอนุญาตให้ใช้ตราส่งเสริมฯ ถือเป็นขั้นสุดท้าย

4.2) สพภ. จะแจ้งผลการอนุมัติให้กับกลุ่มชุมชนหรือผู้ประกอบการทราบเป็นลายลักษณ์อักษร

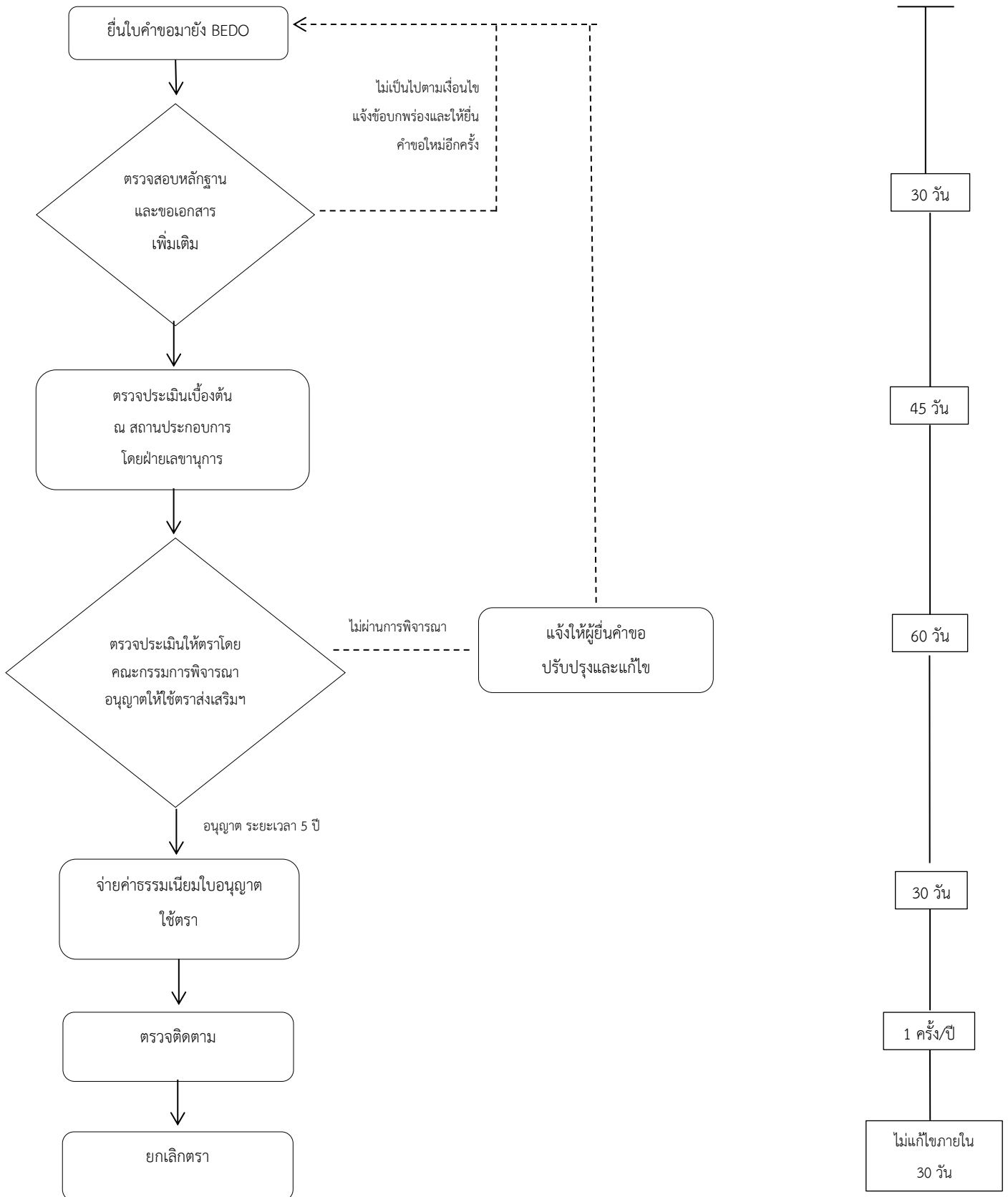
4.3) สพภ. จะประสานเพื่อนัดหมายการมอบประกาศนียบัตรตราส่งเสริมฯ กลุ่มชุมชนหรือผู้ประกอบการที่ผ่านการพิจารณา ซึ่งกลุ่มชุมชนหรือผู้ประกอบการสามารถนำไปใช้แสดงบนบรรจุภัณฑ์ของสินค้า หรือสถานที่ผลิตและจำหน่ายได้ตามที่ สพภ. กำหนด

ขั้นตอนที่ 5 การตรวจติดตาม

سพภ. จะทำการตรวจติดตามการดำเนินงานของกลุ่มชุมชนหรือผู้ประกอบการปีละ 1 ครั้ง เพื่อให้มั่นใจได้ว่าผลิตภัณฑ์ที่ได้รับตราส่งเสริมฯ ไปใช้นั้น ยังคงดำเนินการตามข้อตกลงที่กำหนดไว้ และหากพบว่าการดำเนินการที่ไม่เป็นไปตามที่กำหนด สพภ. มีสิทธิแจ้งยกเลิกการอนุญาตให้ใช้ตราส่งเสริมฯ ได้ทันที

ทั้งนี้ กลุ่มชุมชนหรือผู้ประกอบการต้องดำเนินการจัดทำรายงานการประเมินตนเอง (Self assessment) เพื่อวิเคราะห์ผลการดำเนินงานตามหลักเกณฑ์การใช้ตราส่งเสริมฯ ตามแบบประเมินตนเองที่ สพภ. กำหนดเป็นประจำทุกปีและ สพภ. จะดำเนินการติดตามประเมินผลผลิตภัณฑ์ที่ได้รับตราส่งเสริมฯ โดยการสุ่มตรวจตามความเหมาะสม

กระบวนการตรวจประเมินตราส่งเสริมผลิตภัณฑ์และบริการจากความหลากหลายชีวภาพ
(BioEconomy Promotion Mark)



ประโยชน์ที่กลุ่มชุมชนหรือผู้ประกอบการจะได้รับ

1. กลุ่มชุมชนหรือผู้ประกอบการสามารถใช้เป็นเครื่องมือทางการตลาดในการประชาสัมพันธ์สินค้าตามหลัก 3 ประการของ สพภ. (BEDO Concept) เพื่อให้ผู้บริโภคตระหนักถึงการใช้ประโยชน์จากทรัพยากรชีวภาพอย่างยั่งยืน
2. กลุ่มชุมชนหรือผู้ประกอบการที่ได้รับใบประกาศนียบัตรตราส่งเสริมฯ จาก สพภ. สามารถนำไปใช้ประกาศเผยแพร่ตามจริงได้
3. สพภ. จะประกาศรายชื่อผู้ได้รับใบประกาศนียบัตรตราส่งเสริมฯ ในเว็บไซต์ของ สพภ. เพื่อให้ทราบโดยทั่วกัน
4. ผลิตภัณฑ์ที่ได้รับตราส่งเสริมฯ จะได้รับสิทธิในการวางจำหน่ายที่ร้านฟ้าใสแกลอรี่ ของ สพภ. หรือช่องทางทางการจัดทำหน่ายของพันธมิตรอื่นๆพร้อมได้รับสิทธิในการเข้าร่วมงานมหกรรมประจำปีของ สพภ. หรือการร่วมออกงานแสดงสินค้าต่างๆ ที่ สพภ. เข้าร่วมงานเพื่อแสดงสินค้าและจำหน่ายผลิตภัณฑ์ได้
5. ได้รับสิทธิส่วนลดการเข้าร่วมสัมมนาและข้อมูลข่าวสารประชาสัมพันธ์กิจกรรมต่าง ๆ
6. ได้รับคำปรึกษาจากวิทยากรที่จัดอบรม ที่จัดโดย สพภ. และพันธมิตรเครือข่าย
7. ได้รับสิทธิในการเข้าร่วมกิจกรรมส่งเสริมการตลาดร่วมกับหน่วยงานพันธมิตรเพื่อประชาสัมพันธ์ผลิตภัณฑ์เป็นที่รู้จักอย่างแพร่หลาย

ระเบียบปฏิบัติเกี่ยวกับตราส่งเสริมผลิตภัณฑ์จากฐานทรัพยากรชีวภาพ

1. ระยะเวลาที่อนุญาตให้ผู้ผลิตใช้เครื่องหมายมีระยะเวลาห้าปีนับตั้งแต่วันที่อนุญาต และให้สิ้นสุดลงในกรณีใดกรณีหนึ่ง ดังต่อไปนี้
 - 1.1 กลุ่มชุมชนหรือผู้ประกอบการเลิกกิจการ หรือเลิกการผลิตผลิตภัณฑ์ที่ได้รับอนุญาตให้ใช้เครื่องหมาย
 - 1.2 กลุ่มชุมชนหรือผู้ประกอบการสิ้นสภาพนิติบุคคล หรือวิสาหกิจชุมชนถูกถอนชื่อออกจากทะเบียนแล้วแต่กรณี
 - 1.3 กลุ่มชุมชนหรือผู้ประกอบการกระทำการฝ่าฝืนเงื่อนไขการอนุญาตให้ใช้เครื่องหมายอย่างร้ายแรง และ สพภ. แจ้งยกเลิกการอนุญาตให้ใช้เครื่องหมาย
 - 1.4 กลุ่มชุมชนหรือผู้ประกอบการไม่ดำเนินการจัดทำรายงานการประเมินตนเอง (Self assessment) โดยไม่มีเหตุอันสมควร

2. การใช้ตราสัญลักษณ์



รูปที่ 3 รูปตราส่งเสริมผลิตภัณฑ์และบริการจากความหลากหลายชีวภาพ

2.1.1 รูป แบบ ลักษณะ ความหมาย

เป็นรูปแบบประดิษฐ์คล้ายผีเสื้ออยู่รอบตัวอักษร BIO ECONOMY อยู่ในวงกลม และมีตัวอักษรเป็นภาษาอังกฤษล้อมรอบภายนอกวงกลม หมายถึง การใช้ทรัพยากรชีวภาพที่มีอยู่ในท้องถิ่นอย่างยั่งยืน ความเป็นมิตรกับสิ่งแวดล้อม และการดูแล รักษา ฟื้นฟู สิ่งแวดล้อมและระบบนิเวศของแหล่งทรัพยากรชีวภาพ และเป็นสินค้าที่มีคุณภาพที่ดีปลอดภัย

2.1.2 สี

รูปคล้ายผีเสื้อในวงกลมสีน้ำเงิน สีฟ้า สีแดง สีเขียวเข้ม สีเขียวอ่อน สีเหลือง ตัวอักษรและวงกลมสีเขียวเข้ม ในกรณีที่ไม่สามารถพิมพ์หลายสีได้ให้ใช้สีที่เด่นชัดสีเขียว

2.1.3 เงื่อนไขการใช้ตราส่งเสริมฯ

2.1.3.1 ห้ามแก้ไข เปลี่ยนแปลง รูป แบบ หรือลักษณะส่วนหนึ่งส่วนใดของตราโดยเด็ดขาด และจัดทำให้มีขนาดเหมาะสมกับการใช้ โดยแสดง พิมพ์ หรือติดฉลากกับสินค้า ซึ่งเป็นสินค้าที่ต้องผ่านเกณฑ์การประเมินตามรายละเอียดที่กำหนด

2.1.3.2 ให้ใช้เฉพาะกับสินค้าที่ได้รับอนุญาตแล้วเท่านั้น ห้ามใช้หรือติดตั้งตรากับสถานที่หรือใช้กับสินค้าหรือผลิตภัณฑ์ใดๆ หรือใช้ในกรณีอื่นใด เว้นแต่ได้รับอนุญาตแล้ว

2.1.3.3 ห้ามใช้หรือติดตั้งตราในสถานที่หรือใกล้กับบริเวณที่ไม่เหมาะสม เช่น ห้องน้ำ สถานที่ทิ้งขยะหรือของเสีย วางบนพื้นที่มีการเหยียบย่ำหรือเดินข้าม

2.1.3.4 ห้ามส่งมอบแบบตราหรือยินยอมให้ผู้อื่นใช้ตราโดยไม่ได้รับอนุญาตจาก สพภ.

2.1.3.5 เงื่อนไขอื่นๆ ตามที่ สพภ. กำหนดเพิ่มเติม (ถ้ามี)

หลักเกณฑ์การตรวจประเมิน

เกณฑ์การตรวจประเมิน

ผลิตภัณฑ์ที่จะได้รับตราส่งเสริมฯ จะต้องมีความสมบูรณ์และมีการดำเนินการตามหลักการใช้ประโยชน์ ความหลากหลายทางชีวภาพอย่างยั่งยืนของสำนักงานพัฒนาเศรษฐกิจจากฐานชีวภาพ (BEDO Concept) ดังนี้

- เกณฑ์ที่ 1 มีการใช้ทรัพยากรชีวภาพที่มีอยู่ในชุมชนในการผลิต/ดำเนินงาน
- เกณฑ์ที่ 2 ผลิตภัณฑ์และกระบวนการผลิต/ดำเนินงานเป็นมิตรกับความหลากหลายทางชีวภาพ
- เกณฑ์ที่ 3 มีการแบ่งปันรายได้กลับไปอนุรักษ์ฟื้นฟูทรัพยากรชีวภาพต้นทาง

หลักเกณฑ์การตรวจประเมินตราส่งเสริมผลิตภัณฑ์จากฐานทรัพยากรชีวภาพ ประกอบด้วย

1) การใช้ทรัพยากรความหลากหลายทางชีวภาพ หรือภูมิปัญญาท้องถิ่นหลักเป็นส่วนประกอบในการผลิต

เกณฑ์	เชิงคุณภาพ (ข้อปฏิบัติขั้นพื้นฐาน)	เชิงปริมาณ	
	การประเมิน 1=มี/0=ไม่มี	การประเมิน	คะแนน
1. การใช้ทรัพยากรความหลากหลายทางชีวภาพ หรือภูมิปัญญาท้องถิ่นหลักเป็นส่วนประกอบในการผลิต (25 คะแนน)			
1.1 ใช้วัตถุดิบและแรงงานที่อยู่ในท้องถิ่น			
1.1.1 มีการใช้ทรัพยากรความหลากหลายทางชีวภาพเป็นองค์ประกอบ	1		
1.1.2 มีการใช้แรงงานและสถานที่ผลิตในท้องถิ่น	1		
1.1.3 สามารถระบุปริมาณ/สัดส่วนการใช้วัตถุดิบความหลากหลายทางชีวภาพ		ปริมาณ/สัดส่วน ≥ ร้อยละ 50	5
1.2 ใช้กระบวนการเรียนรู้ในชุมชนในการพัฒนาการผลิตหรือบริการ			
1.2.1 มีรายงานการประชุม หรือแผนการดำเนินงาน หรือรายงานหรือข้อมูลอื่นที่เกี่ยวข้อง และรายงานผลการดำเนินงาน	1		
1.2.2 การรับการถ่ายทอดความรู้จากสถาบันการศึกษาหรือหน่วยงานที่เกี่ยวข้องในการพัฒนาการผลิตหรือการบริหารจัดการ		จำนวนอย่าง 3 ครั้ง	5
1.2.3 ได้รับการรับรองมาตรฐานผลิตภัณฑ์หรือบริการจากหน่วยงานระดับชาติ (National Standard)	1		
1.2.4 ได้รับการรับรองมาตรฐานผลิตภัณฑ์หรือบริการจากหน่วยงานต่างประเทศ (International Standard + Country Standard)			

เกณฑ์	เชิงคุณภาพ (ข้อปฏิบัติขั้น พื้นฐาน)	เชิงปริมาณ	
	การประเมิน 1=มี/0=ไม่มี	การประเมิน	คะแนน
1.3 ใช้ภูมิปัญญาท้องถิ่น			
1.3.1 มีการใช้องค์ความรู้และภูมิปัญญาในด้านต่างๆ ที่เกี่ยวข้องกับทรัพยากรชีวภาพ (ของตนเอง + รับมาปรับปรุง + รับมาใช้ทางตรง) เช่น การคัดเลือก เพาะปลูก เก็บเกี่ยว พันธุ์พืชหรือเมล็ดพันธุ์ การเลี้ยง การดูแลสัตว์หรือ สิ่งมีชีวิต ตลอดจนการใช้ประโยชน์จากทรัพยากรชีวภาพ หรือนวัตกรรมเทคโนโลยีที่เกี่ยวข้อง	1		
1.3.2 วิธีการจัดเก็บความรู้และภูมิปัญญาท้องถิ่นในด้านต่างๆ ที่เกี่ยวข้องกับทรัพยากรชีวภาพ (ทำโดยชุมชนหรือหน่วยงานอื่นๆ)		จำนวนอย่างน้อย 2 ประเภทต่อรอบ การประเมิน	5
รวมคะแนนส่วนที่ 1	5 คะแนน	20 คะแนน	

2) การผลิตที่เป็นมิตรกับความหลากหลายทางชีวภาพ

เกณฑ์	เชิงคุณภาพ (ข้อปฏิบัติขั้น พื้นฐาน)	เชิงปริมาณ	
	การประเมิน 1=มี/0=ไม่มี	การประเมิน	คะแนน
2.การผลิตที่เป็นมิตรกับความหลากหลายทางชีวภาพ (25 คะแนน)			
2.1 กระบวนการผลิตที่คำนึงถึงผลกระทบต่อความหลากหลายทางชีวภาพ			
2.1.1 มีนโยบาย รายงาน บันทึก หรือสื่อที่แสดงถึงการคำนึงถึงผลกระทบต่อสิ่งแวดล้อมและหลีกเลี่ยงการใช้สารเคมีและวัตถุที่มีผลกระทบต่อความหลากหลายทางชีวภาพ	1		
2.1.2 มีการใช้บรรจุภัณฑ์ ฉลาก และสิ่งประกอบอื่นใดในสินค้าหรือบริการที่เป็นมิตรกับสิ่งแวดล้อม (Component)	1		
2.1.3 เข้าร่วมโครงการหรือได้รับรางวัลที่เกี่ยวข้องกับการผลิตที่เป็นมิตรต่อความหลากหลายทางชีวภาพ		จำนวนอย่างน้อย 2 โครงการ	5
2.1.4 ได้รับการรับรองมาตรฐานกระบวนการผลิตที่เป็นมิตรกับสิ่งแวดล้อมจากหน่วยงานระดับชาติ (National Standard)		จำนวนอย่างน้อย 2 โครงการ	5

เกณฑ์	เชิงคุณภาพ (ข้อปฏิบัติขั้น พื้นฐาน)	เชิงปริมาณ	
	การประเมิน 1=มี/0=ไม่มี	การประเมิน	คะแนน
2.1.5 ได้รับการรับรองมาตรฐานกระบวนการผลิตที่เป็นมิตรกับสิ่งแวดล้อมจากหน่วยงานต่างประเทศ (International Standard + Country Standard)		จำนวนอย่างน้อย 1 มาตรฐาน	5
2.2 กระบวนการบริหารจัดการสถานที่ผลิตและของเสีย			
2.2.1 มีกระบวนการบริหารจัดการที่ประหยัดทรัพยากรและพลังงานด้วยหลักการ 3R (Reuse Reduce Recycle)		จำนวนอย่าง 2 หลักการ	10
2.2.2 มีการป้องกันผลกระทบที่เกิดขึ้นจากกระบวนการผลิต เช่น เสียง กลิ่น ฯลฯ	1		
2.2.3 มีความสะอาดและเป็นระเบียบในบริเวณสถานที่ผลิต	1		
2.2.4 มีกระบวนการบริหารจัดการขยะและของเสียที่เกิดขึ้นจากกระบวนการผลิต	1		
2.2.5 มีการนำของเสียมาใช้ประโยชน์	1		
รวมคะแนนส่วนที่ 2	5 คะแนน	20 คะแนน	

3. การนำรายได้บางส่วนไปอนุรักษ์และฟื้นฟูแหล่งทรัพยากรชีวภาพ

เกณฑ์	เชิงคุณภาพ (ข้อปฏิบัติขั้น พื้นฐาน)	เชิงปริมาณ	
	การประเมิน 1=มี/0=ไม่มี	การประเมิน	คะแนน
3. การนำรายได้บางส่วนไปอนุรักษ์และฟื้นฟูแหล่งทรัพยากรชีวภาพ (25 คะแนน)			
3.1 ปันรายได้ใช้ในกิจกรรมในการอนุรักษ์และฟื้นฟูแหล่งทรัพยากรชีวภาพ			
3.1.1 มีรายงานการประชุม หรือแผนการดำเนินงาน หรือรายงานหรือข้อมูลอื่นที่เกี่ยวข้องกับการปันรายได้ไปใช้ในกิจกรรมเพื่อการอนุรักษ์ฟื้นฟูทรัพยากรชีวภาพและผลการดำเนินกิจกรรม	1		
3.1.2 ร้อยละของการจัดสรรหรือปันส่วนรายได้ทั้งในรูปของตัวเงิน (In Cash) และไม่ใช่ตัวเงิน (In Kind) เทียบกับรายได้ในการดำเนินงาน		จัดสรรหรือปันส่วน \geq ร้อยละ 3	5

เกณฑ์	เชิงคุณภาพ (ข้อปฏิบัติขั้น พื้นฐาน)	เชิงปริมาณ	
	การประเมิน 1=มี/0=ไม่มี	การประเมิน	คะแนน
3.2 การมีส่วนร่วมและการจัดกิจกรรมในการอนุรักษ์และฟื้นฟูแหล่งทรัพยากรชีวภาพทั้งทางตรงและทางอ้อม			
3.2.1 มีกิจกรรมอนุรักษ์และฟื้นฟูทรัพยากรชีวภาพที่นำมาใช้เป็นส่วนประกอบสำคัญในการผลิต(ทางตรง)	1		
3.2.2 สามารถระบุถึงจำนวนกิจกรรมหรือโครงการของชุมชนในการรักษาสิ่งแวดล้อม ตลอดจนการร่วมมือในโครงการด้านสิ่งแวดล้อมกับภาครัฐ องค์กรปกครองส่วนท้องถิ่น และภาคเอกชนอื่นๆ (ทางอ้อม)		จำนวนอย่างน้อย 2 กิจกรรมต่อ รอบการประเมิน	5
รวมคะแนนส่วนที่ 3	15 คะแนน		10 คะแนน
รวมคะแนนทั้ง 3 หัวข้อ	25 คะแนน		50 คะแนน
รวมทั้งสิ้น	คะแนนเต็ม 75 คะแนน		
	ได้ตราส่งเสริมฯ 45 คะแนนขึ้นไป (60%)		

คะแนนรวม 75 คะแนน จะได้รับการติดตราส่งเสริมฯ 45 คะแนนขึ้นไป (60%)

เชิงคุณภาพ : ใช้การสัมภาษณ์+การมีหลักฐานเชิงประจักษ์ (ชุมชน/ผู้ประกอบการต้องมีคะแนนเชิงคุณภาพทุกหลักเกณฑ์)

เชิงปริมาณ : .:=ใช้ร้อยละ ค่าเฉลี่ย จำนวน หรือค่าอื่นใด

เอกสารหลักฐานประกอบการยื่นคำขอ

1. เอกสารยืนยันตัวตนที่ออกโดยหน่วยงานภาครัฐ

- หนังสือรับรองนิติบุคคล
- หนังสือจดทะเบียนวิสาหกิจชุมชน/สหกรณ์ พร้อมแบบ ทวช.3
- สำเนาบัตรประชาชนผู้ยื่น

2. เอกสารอื่น ๆ สำหรับยื่นเพิ่มเติม

- เอกสารที่แสดงอัตราร้อยละของการใช้ทรัพยากรชีวภาพที่มีอยู่ในชุมชนซึ่งเป็นส่วนประกอบสำคัญในผลิตภัณฑ์ เช่น ร้อยละในเชิงปริมาณ หรือ ร้อยละในเชิงมูลค่า
- เอกสารจดทะเบียนวิสาหกิจ/อื่นๆที่รับรองถึงความเป็นเจ้าของผลิตภัณฑ์
- หลักฐานบุคคลที่เป็นเจ้าของภูมิปัญญา หลักฐานจดบันทึก การอ้างอิงเอกสาร ฯลฯ
- หลักฐานที่แสดงถึงการแบ่งรายได้ in kind-in cash 10% เพื่ออนุรักษ์ฟื้นฟูทรัพยากร/ภูมิปัญญาต้นทาง
- หลักฐานแสดงผลการดำเนินงานอนุรักษ์ฟื้นฟูทรัพยากรต้นทาง
- เอกสารการประเมินมูลค่าระบบนิเวศ
- เอกสารอื่นๆ ที่เกี่ยวข้อง

ช่องทางการรับสมัคร

1. ยื่นคำขอด้วยตัวเอง ณ สำนักงานพัฒนาเศรษฐกิจจากฐานชีวภาพ (องค์การมหาชน) ศูนย์ราชการเฉลิมพระเกียรติ ๘๐ พรรษา ๕ ธันวาคม ๒๕๕๐ อาคารรัฐประศาสนภักดี ชั้น 9 เลขที่ 120 หมู่ที่ 3 ถนนแจ้งวัฒนะ แขวงทุ่งสองห้อง เขตหลักสี่ กรุงเทพฯ 10210 โทรศัพท์ 02-141-7813

2. ไปรษณีย์ ส่งมาที่ สำนักงานพัฒนาเศรษฐกิจจากฐานชีวภาพ (องค์การมหาชน) ศูนย์ราชการเฉลิมพระเกียรติ ๘๐ พรรษา ๕ ธันวาคม ๒๕๕๐ อาคารรัฐประศาสนภักดี ชั้น 9 เลขที่ 120 หมู่ที่ 3 ถนนแจ้งวัฒนะ แขวงทุ่งสองห้อง เขตหลักสี่ กรุงเทพฯ 10210

3. เว็บไซต์ www.bedo.or.th

www.bedo-community2019.com

ภาคผนวก ก

ใบสมัครตราส่งเสริมฯ



คำขอรับตราส่งเสริมผลิตภัณฑ์และบริการจากความหลากหลายชีวภาพ

เขียนที่.....

วันที่.....เดือน.....พ.ศ.....

ข้าพเจ้า.....ตำแหน่ง.....

ผู้ประกอบการ / วิชาหกิจชุมชน.....

สำนักงานใหญ่ตั้งอยู่เลขที่.....หมู่ที่.....ตรอก/ซอย.....ถนน.....

ตำบล.....อำเภอ.....จังหวัด.....โทรศัพท์.....

ขอรับตราส่งเสริมผลิตภัณฑ์และบริการจากความหลากหลายชีวภาพ ดังต่อไปนี้

1. ชื่อผลิตภัณฑ์/บริการ.....
2. ชื่อผลิตภัณฑ์/บริการ.....
3. ชื่อผลิตภัณฑ์/บริการ.....

พร้อมคำขอนี้ได้แนบหลักฐานและเอกสารต่าง ๆ เพื่อประกอบการพิจารณาดังต่อไปนี้

1. ข้อมูลทั่วไปของผู้ยื่นคำขอ
2. รายการเอกสารและหลักฐานประกอบคำขอ

ข้าพเจ้าขอยืนยันว่าข้อมูลรายละเอียดที่ระบุไว้ในคำขอและข้อมูลอื่นที่แนบประกอบเป็นจริงทุกประการ และยินยอมที่จะปฏิบัติตามประกาศระเบียบ คำสั่ง หรือคำสั่งใดๆ ที่สำนักงานพัฒนาเศรษฐกิจจากฐานชีวภาพ (องค์การมหาชน) กำหนด

ลงชื่อ.....ผู้ยื่นคำขอ

(.....)

1. ข้อมูลการสมัคร

1.1 ข้อมูลทั่วไปของกลุ่มวิสาหกิจ/ผู้ประกอบการ/ผู้ยื่นคำขอ			
ชื่อ			
จัดตั้งขึ้นเมื่อ			
ที่อยู่			
โทรศัพท์			
อีเมล			
Line			
จำนวนสมาชิก			
ชื่อผู้ประสานงานที่สามารถติดต่อได้			
1.2 ทุนดำเนินงาน			
<input type="checkbox"/> เงินออมของสมาชิก/เงินลงทุน	จำนวนหุ้น	ราคาหุ้นละ	บาท
<input type="checkbox"/> เงินสนับสนุนจากหน่วยงาน			บาท
<input type="checkbox"/> กรมพัฒนาชุมชน			บาท
<input type="checkbox"/> อื่นๆ			บาท
1.3 ผลผลิตภัณฑ์หรือสินค้าของกลุ่ม/ผู้ประกอบการจำนวน.....ชนิดได้แก่			
1)			
2)			
3)			
1.4 การผลิตสินค้า			
ตามฤดูกาล.....ถึงเดือน			
ตลอดทั้งปี			

1.5 การจำหน่าย	
<input type="checkbox"/>	จำหน่ายเองที่สำนักงาน
<input type="checkbox"/>	จำหน่ายผ่านตัวแทน
<input type="checkbox"/>	จำหน่ายตามงานแสดงสินค้า
<input type="checkbox"/>	อื่นๆ

2. ข้อมูลองค์กร

2.1 ข้อมูลพนักงาน			
จำนวนพนักงาน (คน)	คนในชุมชน	คนนอกชุมชน	รวมทั้งหมด
2.2 ข้อมูลทางการเงิน			
รายได้ในปีที่ผ่านมา (บาท)	ยอดขาย		เงินอุดหนุน
การปันรายได้เพื่ออนุรักษ์และฟื้นฟูแหล่งทรัพยากรชีวภาพ คิดเป็นร้อยละ.....% จากยอดการจำหน่ายรวม			

3. การใช้ทรัพยากรชีวภาพที่มีอยู่ในชุมชนในการผลิต/ดำเนินงาน

3.1 มีการใช้ทรัพยากรชีวภาพที่มีอยู่ในชุมชนในการผลิต/ดำเนินงาน	
วัตถุดิบทรัพยากรในชุมชนที่ใช้ในการผลิต	ร้อยละในการใช้วัตถุดิบ (เชิงปริมาณหรือเชิงมูลค่า) เมื่อเปรียบเทียบกับวัตถุดิบทั้งหมด
1)	
2)	
3)	
4)	
5)	

6)	
7)	
8)	
3.2 ชุมชนเป็นเจ้าของผลิตภัณฑ์ (เอกสารจดทะเบียนนิสิต/อื่นๆที่รับรองได้)	
3.3 ใช้ภูมิปัญญาท้องถิ่นในการผลิตและบริการ	

4. ผลิตภัณฑ์ และ กระบวนการผลิต/ดำเนินงานเป็นมิตรกับความหลากหลายทางชีวภาพ

มาตรฐานข้อกำหนด
4.1 ผลิตภัณฑ์มีผลกระทบต่อถิ่นที่อยู่อาศัย/ระบบนิเวศ
<input type="checkbox"/> มี
<input type="checkbox"/> ไม่มี
4.2 ผลิตภัณฑ์มีส่วนประกอบของชนิดพันธุ์พืช/สัตว์ที่ใกล้สูญพันธุ์
<input type="checkbox"/> มี
<input type="checkbox"/> ไม่มี
4.3 ผลิตภัณฑ์มีส่วนประกอบที่มาจากชนิดพันธุ์พืช/สัตว์/สิ่งมีชีวิตในบัญชีรายการการคุ้มครอง ห้ามเก็บหา ห้ามล่า ห้ามค้าขาย ทั้งในและระหว่างประเทศ
<input type="checkbox"/> มี
<input type="checkbox"/> ไม่มี

4.4 กระบวนการผลิต/บริการมีการก่อให้เกิดน้ำเสีย เสีย และ มลภาวะ ระหว่างการผลิต
<input type="checkbox"/> มี ได้แก่
<input type="checkbox"/> ไม่มี
4.5 กระบวนการผลิต/บริการมีกิจกรรมช่วยลดการใช้พลังงานและลดการปลดปล่อยก๊าซเรือนกระจก และ หลักการ 3-R มาใช้ดำเนินงานระหว่างการผลิต/บริการ
<input type="checkbox"/> ไม่มี
<input type="checkbox"/> มี ได้แก่
4.6 กระบวนการผลิต/บริการมีการเลือกใช้บรรจุภัณฑ์ หีบ ห่อ และ อุปกรณ์เครื่องใช้ในการดำเนินงาน ที่มาจากวัสดุ Eco-Product
<input type="checkbox"/> ไม่มี
<input type="checkbox"/> มี ได้แก่

5. ผลผลิต และ กระบวนการผลิต/ดำเนินงานเป็นมิตรกับความหลากหลายทางชีวภาพ

5.1 แบ่งรายได้ in kind-in cash 10% เพื่ออนุรักษ์ฟื้นฟูทรัพยากร/ภูมิปัญญาต้นทาง		
<input type="checkbox"/> รายงานการประชุม / แผนการดำเนินการในการนำรายได้ไปใช้ในกิจกรรมการอนุรักษ์และฟื้นฟูแหล่งทรัพยากร		
<input type="checkbox"/> ปันส่วนรายได้ในรูปของตัวเงิน (In cash) คิดเป็นร้อยละ จากการจำหน่าย		
<input type="checkbox"/> ปันส่วนรายได้ในรูปไม่เชิงตัวเงิน (In kind) คิดเป็นร้อยละ จากการจำหน่าย		
5.2 มูลค่าระบบนิเวศ		
1)		
2)		
5.3 หลักฐานแสดงผลการดำเนินงานอนุรักษ์ฟื้นฟูทรัพยากรต้นทาง		
กิจกรรม	หน่วยงานร่วม	วันที่จัดกิจกรรม
1)		
2)		

ภาคผนวก ข

นิยามคำศัพท์

คำนิยามศัพท์

นิยามศัพท์	ความหมาย
ความหลากหลายทางชีวภาพ	ความหลากหลายทางชีวภาพหมายถึง การที่มีสิ่งมีชีวิตที่มีความแตกต่างกันทางสายพันธุ์อยู่ร่วมกัน ไม่ว่าจะเป็นพืชหรือสัตว์ ในท้องถิ่นเดียวกัน ซึ่งจะแสดงถึงความสมบูรณ์และสมดุลของระบบนิเวศ ซึ่งหมายถึงความสัมพันธ์ของสิ่งมีชีวิตในแหล่งที่อยู่อาศัยเดียวกัน ทำให้เกิดความยั่งยืนของทรัพยากรธรรมชาติ และทำให้มีทางเลือกที่เหมาะสมในการดำรงชีวิตของมนุษย์
ทรัพยากรชีวภาพ	สิ่งมีชีวิตประเภทต่างๆ ที่สามารถนำมาใช้ประโยชน์ได้ ไม่ว่าจะเป็นพืช สัตว์ เห็ด รา แบคทีเรีย และจุลินทรีย์ต่างๆ ที่มีอยู่ในธรรมชาติ
การใช้ทรัพยากรชีวภาพที่มีอยู่ในชุมชน	การนำสิ่งมีชีวิตประเภทต่างๆ ไม่ว่าจะเป็น พืช สัตว์ เห็ด รา แบคทีเรีย และจุลินทรีย์ต่างๆ ที่มีอยู่ในพื้นที่ของชุมชน หรือ บริเวณโดยรอบของชุมชน มาใช้ให้เกิดประโยชน์
ความเป็นเจ้าของผลิตภัณฑ์	สิทธิ์ครอบครองผลิตภัณฑ์ที่ชุมชน/ผู้ประกอบการ รายนั้นๆ เป็นผู้ผลิตขึ้นเอง
ภูมิปัญญาท้องถิ่น	ความรู้ที่ผ่านการสร้างสม สืบทอดกันมาในชุมชนที่เกี่ยวข้องกับวิถีชีวิตและความเป็นอยู่ประจำวัน
ความเป็นมิตรกับความหลากหลายทางชีวภาพ	กระบวนการผลิตต้องเป็นมิตรกับความหลากหลายทางชีวภาพและสิ่งแวดล้อม ลดและเลี่ยงการใช้สารเคมีที่อาจส่งผลกระทบต่อระบบนิเวศ รวมไปถึงบรรจุภัณฑ์และฉลากด้วยเช่นกัน ต้องคำนึงถึงการประหยัดทรัพยากรและพลังงานผ่านหลักการ 3Rs-Reuse / Reduce /Recycle มีกระบวนการจัดการขยะและของเสียจากการผลิตอย่างถูกต้องและเป็นรูปธรรม
การก่อให้เกิดมลภาวะ	กิจกรรมที่ก่อให้เกิดมลพิษ ซึ่งอาจก่อให้เกิดผลกระทบต่อคุณภาพสิ่งแวดล้อม หรือภาวะที่เป็นพิษภัยอันตรายต่อสุขภาพ
การใช้ซ้ำ (Reuse)	การนำสิ่งที่ผ่านใช้ไปแล้วในการผลิตกลับมาใช้ใหม่ ได้แก่ การเลือกวัสดุหรืออุปกรณ์ต่างๆ ที่ออกแบบมาใช้ได้มากกว่า 1 ครั้ง การซ่อมแซมเครื่องใช้และอุปกรณ์ต่างๆ ให้ใช้ประโยชน์ได้ต่อไป การบำรุงรักษาเครื่องใช้และอุปกรณ์ต่างๆ ให้ใช้ได้อย่างคงทนและยาวนานขึ้น การนำบรรจุภัณฑ์และวัสดุเหลือใช้อื่นๆ ที่สามารถนำกลับมาใช้ใหม่ เช่น ถุงผ้า ถุงกระดาษ กล่องกระดาษ เป็นต้น การยืมเช่าหรือใช้สิ่งของที่สามารถใช้ร่วมกัน การนำสิ่งของมาดัดแปลงให้ใช้ประโยชน์ได้อีก

นิยามศัพท์	ความหมาย
การนำกลับมาใช้ใหม่ (Recycle)	การนำผลิตภัณฑ์หรือชิ้นส่วนของผลิตภัณฑ์ที่หมดสภาพการใช้งานมาผ่านกระบวนการแล้วนำกลับมาใช้ใหม่ มีการออกแบบผลิตภัณฑ์เพื่อให้สามารถนำกลับมาใช้ใหม่
การลด (Reduce)	การใช้ทรัพยากรให้น้อยลงตั้งแต่วัตถุดิบ ทรัพยากรในกระบวนการผลิต การใช้พลังงาน การลดของเสีย เช่น การใช้ตู้อบสมุนไพรจากพลังงานแสงอาทิตย์ เป็นต้น
การแบ่งปันรายได้การอนุรักษ์และฟื้นฟูทรัพยากรต้นทาง	การดูแล รักษาแหล่งทรัพยากรของชุมชนที่ใช้ประโยชน์ร่วมกัน เช่น ดิน น้ำ ป่าไม้ ให้คงสภาพอยู่อย่างอุดมสมบูรณ์ เพื่อให้สามารถใช้ประโยชน์ได้อย่างยั่งยืนทั้งในรูปแบบ in cash และ in kind

ภาคผนวก ค

ประกาศนียบัตร



BEDO

สำนักงานพัฒนาเศรษฐกิจจากฐานชีวภาพ (องค์การมหาชน)

สำนักงานพัฒนาเศรษฐกิจจากฐานชีวภาพ (องค์การมหาชน)

BIODIVERSITY-BASED ECONOMY DEVELOPMENT OFFICE (PUBLIC ORGANIZATION)

ประกาศนียบัตรนี้ให้ไว้เพื่อแสดงว่า

ผลิตภัณฑ์ _____

วิสาหกิจชุมชน _____

ตำบล _____ อำเภอ _____ จังหวัด _____



ผ่านหลักเกณฑ์ว่าด้วยตราส่งเสริมผลิตภัณฑ์และบริการจากความหลากหลายชีวภาพ

โดยผลิตภัณฑ์และบริการมีการใช้ทรัพยากรชีวภาพที่มีอยู่ในชุมชนเป็นวัตถุดิบ การผลิตเป็นมิตรกับความหลากหลายทางชีวภาพ และมีการแบ่งปันรายได้กลับไปอนุรักษ์ฟื้นฟูทรัพยากรชีวภาพต้นทาง โดยมีสิทธิ์ใช้ตรานี้ได้ ตามหลักเกณฑ์และเงื่อนไขที่กำหนด

มอบให้ไว้ ณ วันที่ 10 / 06 / 2561

สิ้นอายุ วันที่ 10 / 06 / 2566

(นางจุฬารัตน์ นีรัตติยกุล)

ผู้อำนวยการสำนักงานพัฒนาเศรษฐกิจจากฐานชีวภาพ

ภาคผนวก ง

แบบประเมินตนเอง



แบบประเมินตนเอง

ตราส่งเสริมผลิตภัณฑ์และบริการจากความหลากหลายชีวภาพ ประจำปี

เขียนที่.....

วันที่.....เดือน.....พ.ศ.....

ข้าพเจ้า ตำแหน่ง

กลุ่ม

ตั้งอยู่เลขที่ หมู่ที่ ตระก/ซอย ถนน.....

ตำบล อำเภอ จังหวัด โทรศัพท์

มีผลิตภัณฑ์/บริการที่ได้รับอนุญาตให้ใช้ตราส่งเสริมผลิตภัณฑ์และบริการจากความหลากหลายชีวภาพ
จากสำนักงานพัฒนาเศรษฐกิจจากฐานชีวภาพ (องค์การมหาชน) ดังต่อไปนี้

1. ชื่อสินค้า.....
2. ชื่อสินค้า.....
3. ชื่อสินค้า.....

ข้าพเจ้าขอรับรองว่าข้อความดังกล่าวทั้งหมดในแบบประเมินตนเองถูกต้องและเป็นจริงทุกประการ
พร้อมกันนี้ได้แนบหลักฐานและเอกสารต่างๆ เพื่อประกอบการพิจารณา

ลงชื่อ..... ผู้รับอนุญาตให้ใช้ตราส่งเสริม
(.....)

1. ข้อมูลรายได้ผลิตภัณฑ์ที่ได้รับตราส่งเสริมฯ ในรอบปีที่ผ่านมา

- 1.1 ชื่อสินค้า..... ยอดขาย.....บาท
- 1.2 ชื่อสินค้า..... ยอดขาย.....บาท
- 1.3 ชื่อสินค้า..... ยอดขาย.....บาท
- 1.4 ชื่อสินค้า..... ยอดขาย.....บาท
- 1.5 ชื่อสินค้า..... ยอดขาย.....บาท

2. การใช้ทรัพยากร

2.1 มีการใช้ทรัพยากรชีวภาพที่มีอยู่ในชุมชนในการผลิต/ดำเนินงาน	
วัตถุดิบและทรัพยากรในท้องถิ่นที่ใช้ในการผลิต	เปอร์เซ็นต์ในการใช้ เมื่อเปรียบเทียบกับวัตถุดิบทั้งหมด
1)	
2)	
3)	
4)	
5)	
2.2 ชุมชนเป็นเจ้าของผลิตภัณฑ์ (เอกสารจดทะเบียนวิสาหกิจ/อื่นๆที่รับรองได้)	
2.3 ใช้ภูมิปัญญาท้องถิ่นในการผลิตและบริการ	

3. ผลกระทบ และ กระบวนการผลิต/ดำเนินงานเป็นมิตรกับความหลากหลายทางชีวภาพ

มาตรฐานข้อกำหนด
3.1 ผลกระทบที่มีผลกระทบต่อถิ่นที่อยู่อาศัย/ระบบนิเวศ
<input type="checkbox"/> มี
<input type="checkbox"/> ไม่มี
3.2 ผลกระทบที่มีส่วนประกอบของชนิดพันธุ์พืช/สัตว์ที่ใกล้สูญพันธุ์
<input type="checkbox"/> มี
<input type="checkbox"/> ไม่มี
3.3 ผลกระทบที่มีส่วนประกอบที่มาจากชนิดพันธุ์พืช/สัตว์/สิ่งมีชีวิตในบัญชีรายการการคุ้มครอง ห้ามเก็บหา ห้ามล่า ห้ามค้าขาย ทั้งในและระหว่างประเทศ
<input type="checkbox"/> มี
<input type="checkbox"/> ไม่มี
3.4 กระบวนการผลิต/บริการมีการก่อให้เกิดน้ำเสีย เสียง และ มลภาวะ ระหว่างการผลิต
<input type="checkbox"/> มี ได้แก่
<input type="checkbox"/> ไม่มี
3.5 กระบวนการผลิต/บริการมีกิจกรรมช่วยลดการใช้พลังงานและลดการปลดปล่อยก๊าซเรือนกระจก และ หลักการ 3-R มาใช้ดำเนินงานระหว่างการผลิต/บริการ
<input type="checkbox"/> ไม่มี
<input type="checkbox"/> มี ได้แก่
3.6 กระบวนการผลิต/บริการมีการเลือกใช้บรรจุภัณฑ์ หีบ ห่อ และ อุปกรณ์เครื่องใช้ในการดำเนินงาน ที่มาจากวัสดุ Eco-Product
<input type="checkbox"/> ไม่มี
<input type="checkbox"/> มี ได้แก่

4. ผลผลิตภัณฑ์ และ กระบวนการผลิต/ดำเนินงานเป็นมิตรกับความหลากหลายทางชีวภาพ

4.1 แบ่งรายได้ in kind-in cash 10% เพื่ออนุรักษ์ฟื้นฟูทรัพยากร/ภูมิปัญญาท้องถิ่นทาง		
<input type="checkbox"/> รายงานการประชุม / แผนการดำเนินการในการนำรายได้ไปใช้ในกิจกรรมการอนุรักษ์และฟื้นฟูแหล่งทรัพยากร		
<input type="checkbox"/> ปันส่วนรายได้ในรูปของตัวเงิน (In cash) คิดเป็นร้อยละ จากการจำหน่าย		
<input type="checkbox"/> ปันส่วนรายได้ในรูปไม่ใช่ตัวเงิน (In kind) คิดเป็นร้อยละ จากการจำหน่าย		
4.2 มูลค่าระบบนิเวศ		
1)		
2)		
4.3 หลักฐานแสดงผลการดำเนินงานอนุรักษ์ฟื้นฟูทรัพยากรท้องถิ่นทาง		
กิจกรรม	หน่วยงานร่วม	วันที่จัดกิจกรรม
1)		
2)		